



BLATTES
Blatella germanica
Periplaneta americana
Blata orientalis



PUNAISES DE LIT
Cimex lectularius

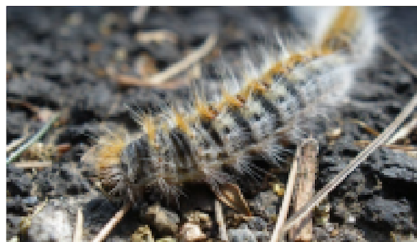


MOUSTIQUES
Anopheles
Aedes
Culex



MOUCHES
Musca domestica

BIOMETRIE	<p><i>B.germanica</i> (1) : Taille : 10 à 13 mm - Aspect : 2 bandes noires sur le pronotum Longévité : 6 mois <i>P.americana</i> (2) : Taille : 22 à 32 mm - Aspect : La plus grande Longévité : 2 ans <i>B.orientalis</i> (3) : Taille : 18 à 28 mm - Aspect : très sombre Longévité : 2 à 9 mois</p>	<p>Taille : 5 à 6 mm Longévité : 2,5 mois (34°C) et 1,5 an (20°C)</p>	<p>Taille : <i>Anopheles</i> (1) : 7-10 mm <i>Aedes</i> (2) : 7-8 mm <i>Culex</i> (3) : 6-7 mm Longévité : quelques semaines</p>	<p>Les adultes mesurent de 5 à 8 mm de long. Aspect : Thorax gris, avec quatre lignes noires longitudinales sur le dos. Face ventrale de l'abdomen grise. Yeux composés rouges Longévité : 3 mois pour la femelle et peu pour le mâle</p>
COMPORTEMENT	<ul style="list-style-type: none"> Les blattes privilégient les endroits où se trouvent de la nourriture, de l'eau, un abri et de la chaleur. Les blattes germaniques vivent principalement à l'intérieur, à la recherche de températures élevées. On les retrouve souvent derrière les appareils électriques et proches des lieux humides (cuisines, salles de bain). Elles ne s'éloignent que de quelques mètres de leur abri, généralement dans l'obscurité et en l'absence d'activité humaine. 	<ul style="list-style-type: none"> Elle aime se cacher dans les coutures, les fentes, les joints, les ourlets de matelas, bouton de matelas pendant le jour et à proximité du lit: plinthes, lambris, revêtement sol et mur, mobiliers, boîtiers électriques 	<ul style="list-style-type: none"> Ils sont actifs au crépuscule et se déplacent jusqu'à 30 km. <i>Aedes Albopictus</i> est actif durant tout le jour. 	<ul style="list-style-type: none"> Se trouve principalement dans les bâtiments d'élevage, les bâtiments agricoles et de transformation alimentaire, les habitations.
REGIME	<ul style="list-style-type: none"> Les blattes consomment principalement les aliments leur apportant de l'énergie (protéines, sucres, etc.). 	<ul style="list-style-type: none"> Elle se nourrit principalement de sang humain la nuit 	<ul style="list-style-type: none"> Les femelles se nourrissent de sang en période de ponte. 	<ul style="list-style-type: none"> La mouche prolifère là où il y a des débris. Elle est omnivore. Elle détecte les aliments, à l'aide d'organes gustatifs et olfactifs situés sur ses antennes et sous ses pattes.
REPRODUCTION	<ul style="list-style-type: none"> <i>Blatella germanica</i>: Nombre d'oothèque : 7 Nombre d'œufs par oothèque : 20 à 40 <i>Periplaneta americana</i> : Nombre d'oothèques : 40 Nombre d'œufs par oothèque : 12 à 16 <i>Blata orientalis</i> : Nombre d'oothèques : 8 Nombre d'œufs par oothèque : 12 à 16 Fréquence de ponte : environ 2 à 3 semaines dans des conditions favorables 	<p>150 à 500 œufs par femelles à raison de 3 par jour. • Temps d'incubation: 10 (25°C) à 20 (15°C) jours arrêt si la T < 15°C • 5 stades larvaires en 19 (32°C) à 40 (22°C) jours</p>	<ul style="list-style-type: none"> La femelle pond 100 à 200 œufs. 	<ul style="list-style-type: none"> 600 à 2000 œufs / incubation : 1 à 3 jours Durée du stade larvaire: 1 semaine dans les matières en décomposition
NUISANCES	<ul style="list-style-type: none"> Elles provoquent des souillures (aliments, environnement) de la peur, des maladies (salmonellose), des allergies et des odeurs (par l'urine) 	<ul style="list-style-type: none"> Piqûres qui peuvent entraîner des boursouffures rouges semblables à celles causées par les piqûres de moustique; des démangeaisons qui peuvent parfois être fortes et très désagréables. Souillures (excrément). 	<ul style="list-style-type: none"> Piqûres et boursouffures ainsi que des démangeaisons. <i>Aedes Albopictus</i> est vecteur de maladies tropicales telles que la dengue et le chykungunia 	<ul style="list-style-type: none"> Ne pique pas, cependant sa présence est un facteur important de transmission d'agents pathogènes : typhoïde, le choléra, la salmonelle, la dysenterie bacillaire, la tuberculose, etc.



CHENILLES PROCESSIONNAIRES

*Thaumetopoea
pityocampa*

Larve : chenille de quelques millimètres (stade L1) à 40 mm de long (stade 4 ou 5), brun noirâtre avec des taches rougeâtres. Face ventrale jaune. Corps fortement velu et couvert de poils urticants et allergisants
Adulte : papillon de 35 à 40 mm d'envergure, ailes antérieures grises, avec deux bandes foncées parallèles chez le mâle



PUCES

Ctenocephalides felis

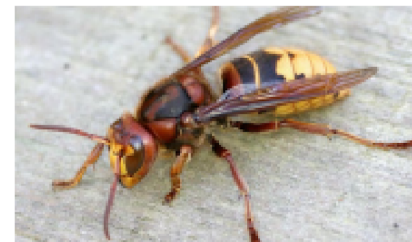
Taille adulte: 2 à 3 mm, de forme aplatie. Couleur brun foncé.



GUÊPES

*Vespula vulgaris
Vespula germanica*

Hyménoptère ayant un abdomen jaune rayé de noir
Travailleuses adultes de 12 à 17 mm (de la tête à l'extrémité de l'abdomen)
La reine est plus longue (environ 20 mm).



FRELONS

*Vespa velutina
Vespa crabro*

Vespa velutina :
Ouvrière environ 3 cm. Pattes jaunes, ailes, abdomen sombre anneau jaune
Vespa crabro :
Ouvrières 18 à 25 mm. Rayé de jaune et de noir



FOURMIS

*Lasius niger
Monomorium pharaonis
Linepithema humile*

Lasius niger :
Taille 3 à 5 mm - Couleur : noire
Monomorium pharaonic :
Taille : 2-2,5 mm - Couleur : claire
Linepithema humile :
Taille 2-3 mm - Couleur : plus foncé que les *Monomorium pharaonica*

- Les jeunes chenilles tissent des pré-nids où elles passent la journée. Elles en sortent la nuit pour s'alimenter, se déplaçant en « procession ». La cohésion de la file en déplacement est assurée par le contact tactile de soie à soie.

- Les puces sont généralement véhiculées par les animaux domestiques (chien, chats) et envahissent les habitations en se reproduisant dans les supports adéquats (tissus, etc.)

- La guêpe commune est une espèce eusociale construisant un nid de « papier gris ». Le nid est installé par la reine fondatrice

- Vie en colonie. Construction du nid au printemps.

- *Lasius niger* : Peut rentrer dans l'habitation pour la nourriture. Enorme vol nuptial
- *Monomorium pharaonic* : Elles se déplacent en grande colonie et on peut voir de grands Chemins balisés dans les maisons.
- *Linepithema humile* : Colonies indépendantes - Grands Chemins balisés dans les maisons

- Elles se nourrissent d'aiguilles de pin

- Hématophage mais ne peut se reproduire si se nourrit que de sang humain

- Insectes (mouches, papillons, coléoptères...) nectar, de miellat et fruits mûrs, viandes

- *Vespa velutina* : mouches, guêpes, abeilles
- *Vespa crabro* : idem + sucres végétaux, fruits, matières carnées abandonnées

- *Lasius niger* : Miellat (élève des pucerons), liquides sucrés, insectes
- *Monomorium pharaonic* : Matières protéinées, viandes, graisses, insectes
- *Linepithema humile* : Sucres, fruits, certaines céréales, matières protéinées

- Le papillon qui est la forme « adulte » de la chenille, écloso durant l'été entre juin et septembre.
- La femelle papillon recherche un pin pour y pondre ses œufs. Les œufs sont déposés en rangées parallèles par paquets de 150 à 320 formant un manchon gris argenté recouvert d'écaillés, long de 2 à 5 centimètres sur les rameaux ou les aiguilles de pin.

- 1000 œufs par femelles non collés
- 4 à 8 œufs après chaque repas
- Développement en 7 à 15 j pour les œufs
- Développement en 1 à 2 semaines pour le cocon pré-adulte
- Nymphose en 1 à 2 semaines – peut attendre 1 an si absence de vibration

- Un nid peut contenir une fois fini de 5,000 à 10,000 individus

- *Vespa velutina* : un nid contient jusqu'à 2 000 frelons, dont 550 fondatrices
- *Vespa crabro* : un nid comprend en moyenne 5 000 alvéoles

- *Lasius niger* : Colonies monogynes de 5 000 à 15 000 individus. Longévité de la reine 20 ans.
- *Monomorium pharaonic* : Petites colonies à plusieurs reines donnant lieu à des colonies satellitaires
- *Linepithema humile* : 1 supercolonie en Europe, envahissante et destructrice

- Démangeaisons très vives.
- Erythèmes ou éruptions prurigineux
- Atteintes oculaires ou pulmonaires voire des réactions allergiques plus graves telles que les œdèmes de Quincke ou les chocs anaphylactiques.

- Piqûres et démangeaisons
- Vecteur d'agents pathogènes

- Piqûres et démangeaisons

- Piqûres et démangeaisons

- Dégâts alimentaires
- Envahissantes
- *Linepithema humile* : maladies nosocomiales, menace d'autres espèces